

HANDLEIDING VOOR HET VERVAARDIGEN VAN MEETKAARTEN VOOR DE BUIZENTESTERS GM 7630 EN GM 7633.

INLEIDING.

Bij elk buizenmeetapparaat „Cartomatic” II en III worden medegeleverd:

- Een serie meetkaarten voor de meest voorkomende buistypen.
- Een stel (100) ongeperforeerde meetkaarten.
- Een stel blanco etiketten.
- Een boekje met buisschema's.
- Een rol plakband (cellophaan).
- Een perforator.
- Een instructieboek aan de hand waarvan kaarten kunnen worden vervaardigd.

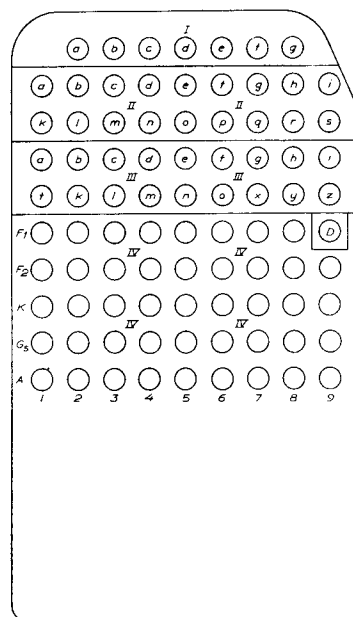
Met behulp van dit toebehoren kunnen vrijwel alle voorkomende buistypen met bovengenoemde apparaten worden getest. Indien n.l. een buistype moet worden gecontroleerd waarvoor geen meetkaarten in de standaardserie aanwezig zijn, dan kan men aan de hand van het instructieboek met het onder b, c, d en e genoemde materiaal de voor dit type benodigde meetkaarten vervaardigen. Het gevolgde systeem biedt het grote voordeel, dat wanneer eenmaal voor een bepaalde buis een meetkaart is gemaakt, men in de toekomst steeds op eenvoudige wijze buizen van hetzelfde type kan meten, d.w.z. zonder steeds weer de bij de buis behorende instelling van het apparaat op te zoeken.

HET VERVAARDIGEN VAN DE MEETKAART

a. Het perforeren.

In het instructieboek wordt het buistype opgezocht, dat moet worden gemeten. Achter de type-aanduiding in de eerste kolom, wordt in de tweede kolom opgegeven welke buisvoet de buis heeft en aan welke electrode wordt gemeten. Bestaat van een buistype geen afzonderlijke meetkaart, dan is in de tweede kolom na de buisvoet het buistype opgegeven, met de kaarten waarvan deze buis moet worden gecontroleerd. De ongeperforeerde meetkaart is bedrukt met geletterde cirkeltjes, die

telkens in groepen bij elkaar zijn genomen (zie Fig. 1). Met behulp van de cirkeltjes uit de bovenste groep wordt de afkeurgrens vastgesteld, d.w.z. worden dusdanige weerstanden parallel aan en in serie met het meetinstrument geschakeld, dat de wijzer juist tot $\frac{1}{3}$ van de totale schaal uitslaat wanneer de buis de minimum toelaatbare emissie of steilheid vertoont.



49c24

Fig. 1.

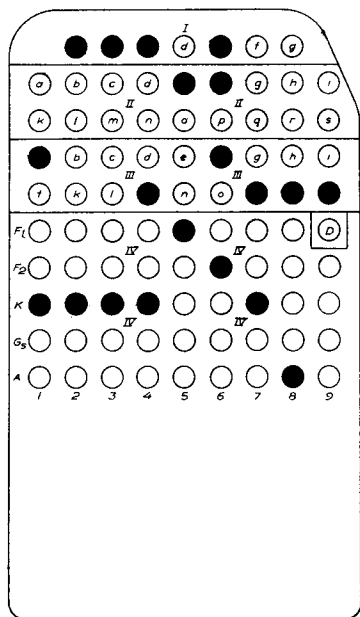
Ongeperforeerde meetkaart. De cijfers in de verschillende groepen cirkels verwijzen naar de kolommen in het instructieboek.

In de derde kolom is aangegeven welke gaten hiertoe moeten worden geponst.

De vierde kolom geeft de gaten aan van groep II, die moeten worden geponst om de juiste spanningen aan de anode en het schermrooster te verkrijgen, terwijl de gegevens in de vijfde kolom aanduiden welke gaten van groep III moeten worden geponst teneinde de gloei-spanning op de juiste waarde in te stellen.

Met behulp van de gaten in groep IV worden de juiste aansluitingen aan de buisvoet gekozen. De kolommen genummerd 1 tot en met 9 geven de daartoe benodigde gegevens.

Tenslotte geeft de vijftiende kolom aan welk schema uit het bijgeleverd zegelboekje op het etiket moet worden geplakt en de zestiende kolom geeft het typenummer van de verloopsockel waarmee de buis moet worden gemeten.



47624

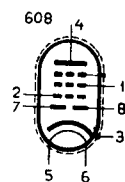
Fig. 2.

Geperforeerde meetkaart voor één van de beide dioden van de buis UBF 11.

De perforator voor het ponsen van de gaten kan indien men dit wenst op de tafel worden bevestigd. Het verdient echter aanbeveling tussen grondplaat en tafelblad ca. 1/2 cm ruimte te laten, zodat de stukjes materiaal, die bij het ponsen ontstaan gemakkelijk kunnen worden verwijderd. De pen van de perforator is zo uitgevoerd, dat men steeds gemakkelijk kan zien waar men pons, zodat het vrijwel uitgesloten is, dat de gaten niet op de juiste plaats komen.

b. Het etiket.

Is de kaart geponst, dan kan het etiket worden ingevuld. In de open ruimte links wordt het bij de buis behorende schema geplakt. Achter „Type” wordt de type-aanduiding van de buis ingevuld, achter „Socket” wordt aangegeven welke verloopsockel voor het meten van de betreffende buis moet worden gebruikt en achter „Electrode” vult men de electrode



G.M. 7632

Type: UBF 11
 Socket: GM 7631/55
 Electrode: 8(4,7)
 D.D. 6/3'47

Fig. 3

Etiket behorende bij in Fig. 2 afgebeelde meetkaart.

in waaraan de meting wordt verricht. Dit is vooral van belang wanneer voor één buis verschillende meetkaarten nodig zijn. Men kan dan, door de aanduiding van de elektroden waarvoor ook een kaart bestaat tussen haakjes te plaatsen, aangeven, dat het buistype met behulp van verschillende kaarten moet worden gecontroleerd.

Tenslotte wordt achter „D.D.” de datum ingevuld waarop de kaart werd gemaakt en in de open ruimte onderaan nogmaals het buistype ingevuld.

c. Klaarmaken van de meetkaart.

Is dit alles gebeurd, dan wordt het etiket dubbel gevouwen en om de voet van de meetkaart geschoven en wel zodanig, dat het gedrukte gedeelte zich bevindt aan de bedrukte zijde van de meetkaart.

Met behulp van het plakband wordt het etiket nu aan de kaart bevestigd en de kaart is klaar voor verder gebruik.