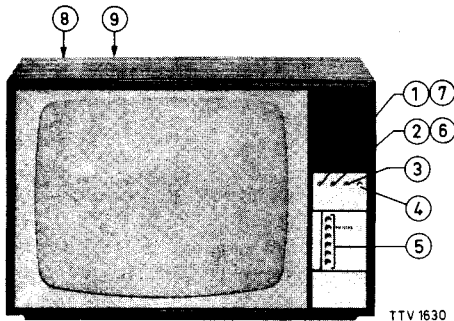




servicegegevens

X 23 T 640



BEDIENINGSORGANEN

1 Geluidssterkte	(A-R19)
2 Klank	(T-R200)
3 Helderheid	(B-R67)
4 Contrast	(C-R56)
5 Kanaalschakelaar	
6 Spraak/muziek	(SK-3)
7 Aan/uit	(SK-1)
8 Verticale lineariteit	(D-R124-R120 a)
9 Beeldhoogte	(E-R122)

CODENUMMERS

Achterwand	4822 438 40014
Tafelbeschermers	4822 462 70497
Antenneplaat	4822 267 20095
Knoppen 1-4	4822 413 30223
Knoppen 5	4822 410 20468
Knoppen 8, 9	4822 413 30163
Veer in knoppen 8, 9	4822 492 50209
Sierplaten op knoppenpaneel	4822 459 80017
Kanaalkiezer VHF/UHF	4822 210 40079
Antennefilter	4822 218 20022
Druktoetseenheid afstemming	4822 276 60046
Wijzerschaal	4822 454 10066
Klemveer VHF/UHF-schuif	4822 492 30442
Tandwiel op kanaalkiezeras	4822 522 30689
Blok bevestiging druktoetseenheid	4822 466 80195
Wijzer	4822 450 80138
Hoogspanningskabel met aansluitdop	4822 462 70142
Ring om hoogspanningskabel	4822 532 60307
Pin voor bevestiging chassis	4822 535 90239
Plug A, B, C	4822 264 50051
Plughouder	4822 255 70101
Buishouder beeldbuis	4822 255 70096
Buishouder PL 500	4822 255 70097
Buishouder DY 87	4822 255 70022
Buishouder B6 en 8	4822 255 70071
Buishouder B1, 2, 5, 7, 10, 11, 12, 14	4822 255 70004
Plaat veiligheidshouder VL1	4822 256 30092

SERVICEWENK

De spanningen in de automatische rastersynchronisatie R1, R2 en R6 zijn gemeten t.o.v. +9.

INSTELLINGEN

1. Het rechtzetten van het beeld

De klembeugel van de deflectie-eenheid iets losschroeven. Nu de deflectie-eenheid naar links of naar rechts draaien. Vergeet niet de klembeugel weer vast te schroeven.

2. Centrereng

Op de achterzijde van de deflectie-eenheid zijn twee beweegbare platen aangebracht. Hiermede kan men het beeld respectievelijk in horizontale en in verticale richting verschuiven.

3. Beeldhoogte

Instellen met knop 9 (E-R122)

4. Verticale lineariteit

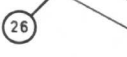
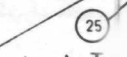
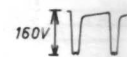
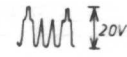
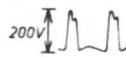
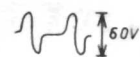
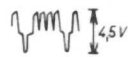
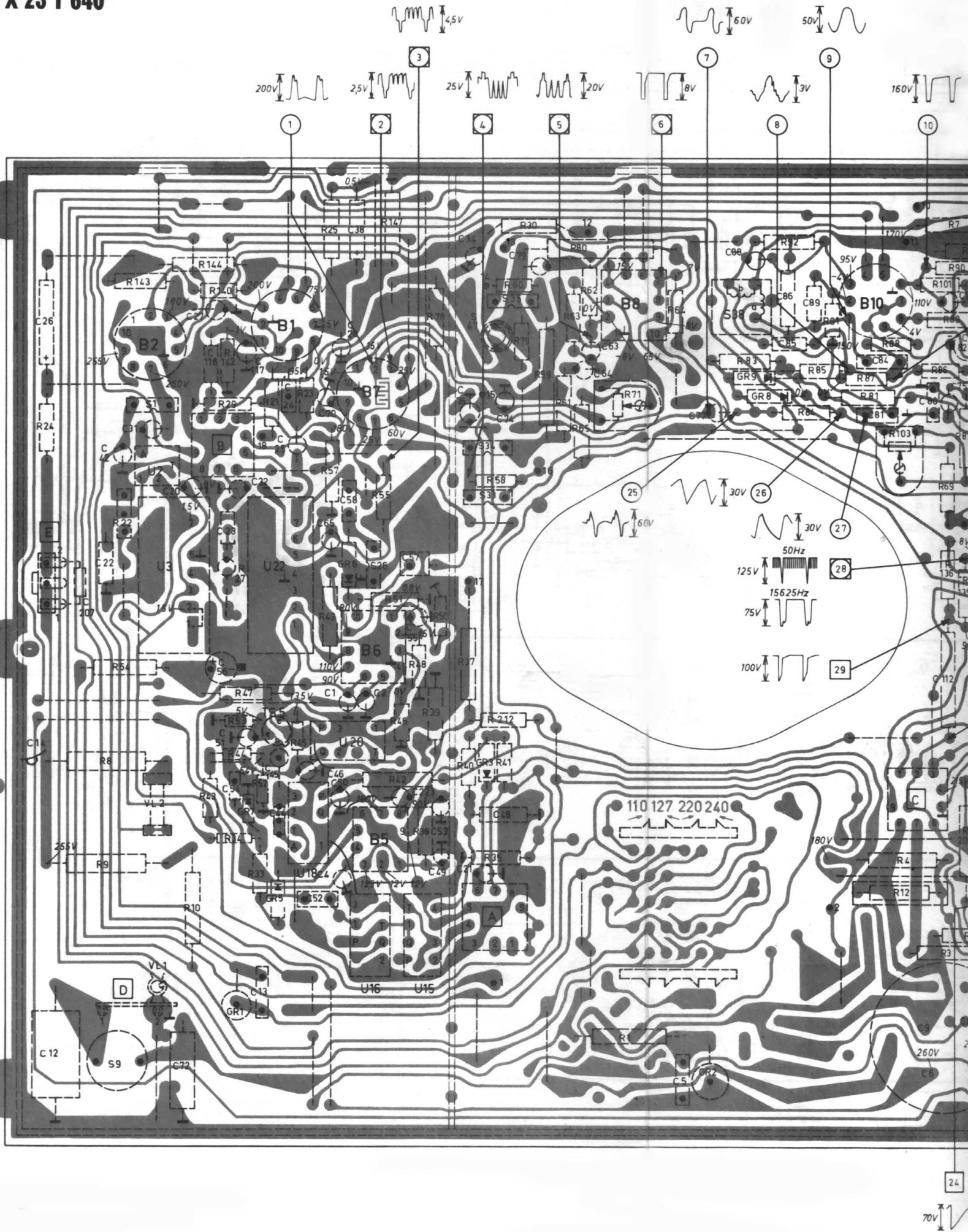
Instellen met knop 8 (D-R124). De lineariteit boven in het beeld wordt ingesteld met R120 (a).

5. Horizontale lineariteit

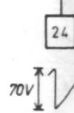
Stel het apparaat op normale wijze op een zender in. Met de kern, die zich naast de spoel S59(b) bevindt, kan de lineariteit worden ingesteld.

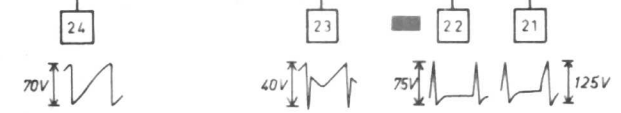
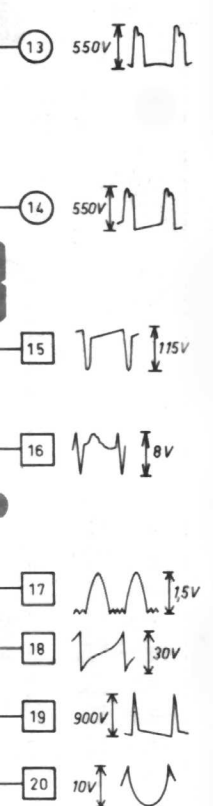
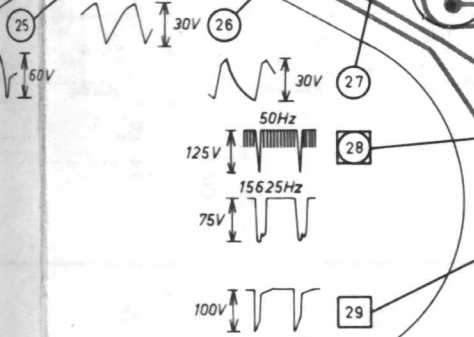
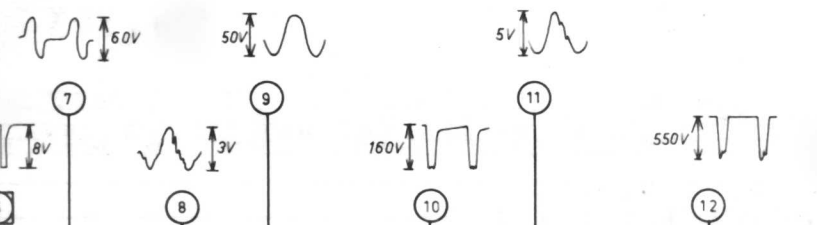
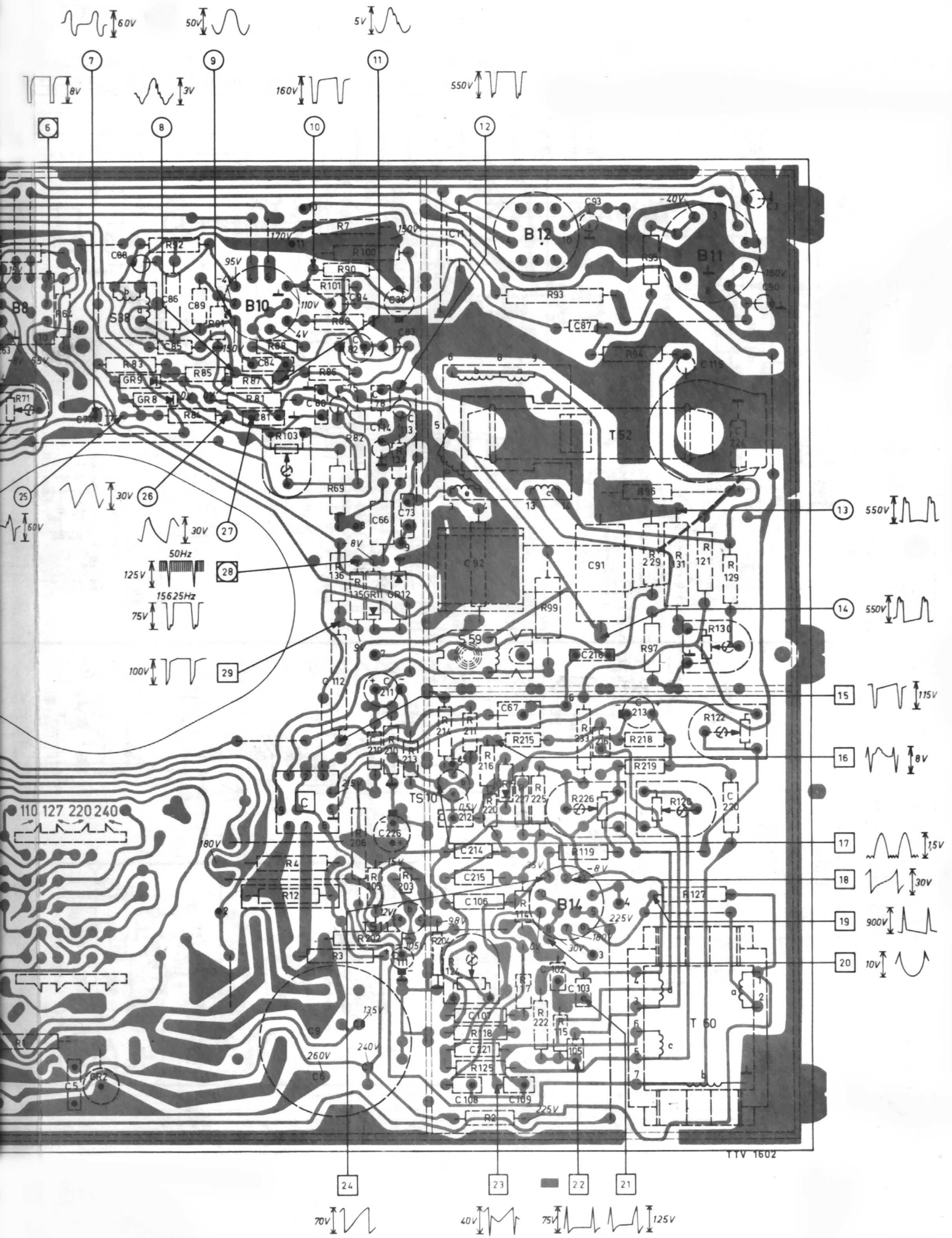
C6, 7, 8, 9	4822 124 40046	R103	4822 101 10027
C12	4822 121 20068	R120	4822 101 10024
C19	4822 124 20083	R122	4822 101 10067
C26, 30	4822 124 20066	R124	4822 101 10019
C38	4822 124 20046	R127	4822 116 20003
C56	4822 124 20193	R130	4822 101 10019
C72	4822 121 20068	R143	4822 111 30003
C82	4822 124 20092	R144	4822 111 50136
C111	4822 124 20336	R147	4822 111 30114
C211	4822 124 20098	R200	4822 101 70012
C213	4822 124 20054	R210	4822 111 30108
C222	4822 124 20097	R226	4822 101 10047
C226	4822 124 20082	S1	4822 157 10009
R1	4822 115 40008	U2	4822 218 20024
R2	4822 111 30004	U3	4822 210 20102
R3	4822 111 50283	S8	4822 240 20036
R4	4822 111 50176	S9	4822 157 50308
R7	4822 111 50147	U15	4822 154 50105
R19, 20	4822 101 60004	U16	4822 156 40422
R22	4822 101 10066	U18	4822 154 50099
R24	4822 111 30114	U20	4822 156 60058
R25	4822 111 50135	U22	4822 210 20139
R30, 42, 47	4822 111 50143	S26	4822 157 10006
R48	4822 111 50134	S33	4822 157 10003
R50	4822 111 50137	S34	4822 157 10021
R56	4822 101 20104	S35	4822 157 10033
R57	4822 111 50139	U36	4822 150 10051
R59	4822 111 40043	S47	4822 156 20048
R67a, b	4822 101 20117	S48	4822 156 10044
R71	4822 101 10027	T52	4822 140 10101
R74	4822 116 20015	S59	4822 150 50019
R89	4822 111 30108	T60	4822 140 20031
R97	4822 116 20084	VL1	4822 253 30025
		VL2	4822 253 30017

Voor verdere gegevens en trimvoorschriften wordt verwezen naar de volledige servicedocumentatie.

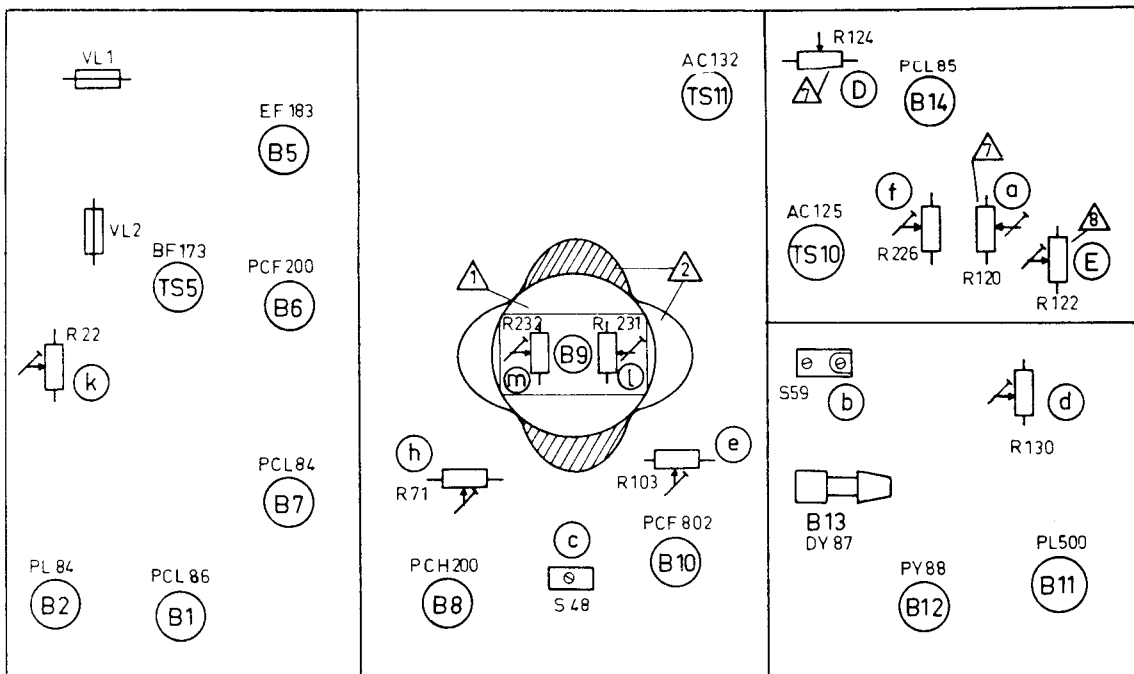
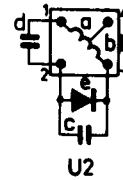
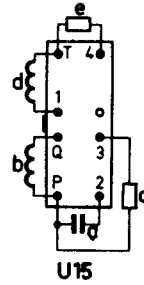
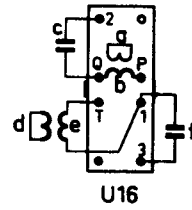
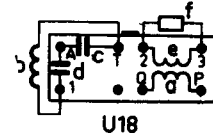
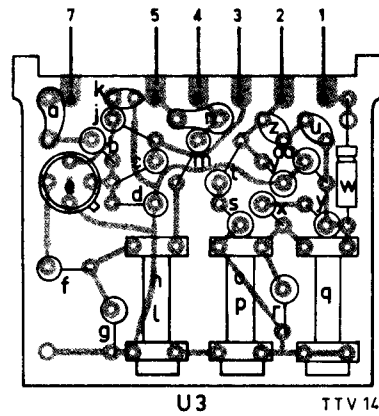
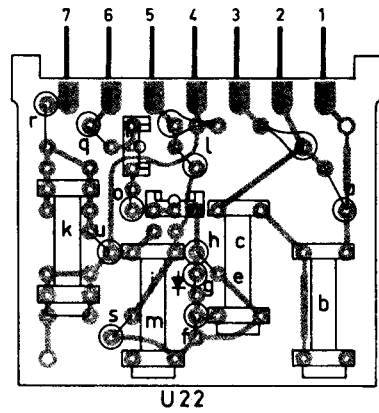


110 127 220 240

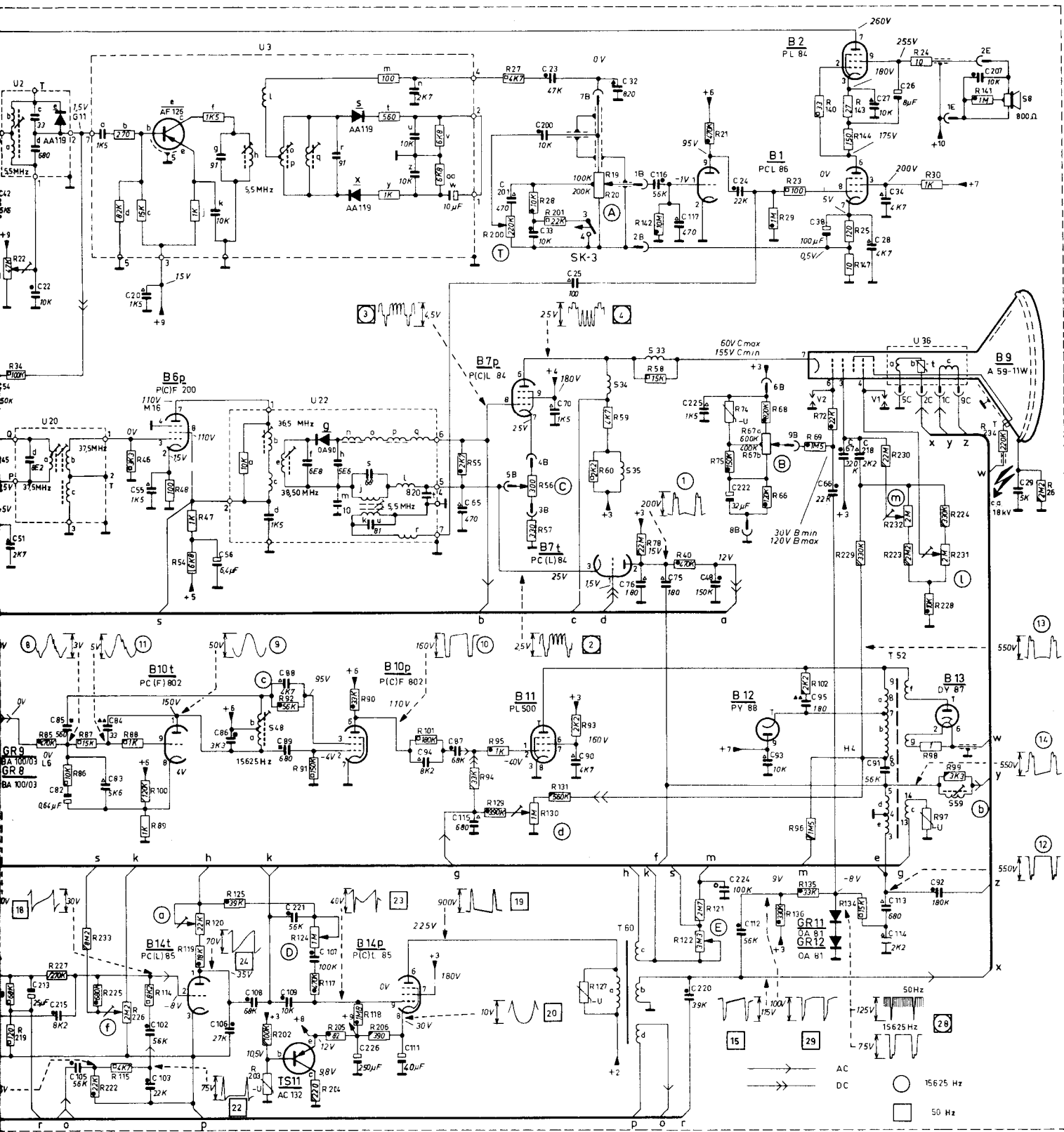




X 23 T 640



U2	U20	548 U3		U22	T 60 S34 S35 S33				T52	U36	S59	S8																		
22	20	83	84	55	86	56	88	89	94	87	65	33	23	25	32	75	48	24	38	27	28	34	26	29						
4	51	82	85	103	102	103	106	108	109	221	107	226	111	115	201	200	70	90	76	116	117	220	225	222	112	224	218	113	114	207



34	22	46	48	47	92	91	90	55	94	95	56	57	93	60	59	78	58	40	21	29	23	25	24	26																					
219	227	233	222	225	115	226	114	119	120	125	203	202	124	117	204	205	118	205	101	200	129	201	130	131	127	142	122	121	136	135	102	140	134	229	143	144	147	230	232	223	228	224	231	141	234